



ancenis-saint-gereon.fr

DÉCISION MUNICIPALE N°2024-113 **Dévégétalisation de l'aile du Châtelet - LEFEVRE**

LE MAIRE D'ANCENIS-SAINT-GÉREON

VU le Code général des collectivités territoriales, et notamment l'article L2122-22 ;

VU la délibération n°072-20 en date du 3 juillet 2020, portant procès-verbal d'élection du maire ;

VU la délibération n°0140-2022 en date du 12 décembre 2022, par laquelle le conseil municipal a délégué à son maire, et pour la durée du mandat, une partie de ses attributions en le chargeant de prendre des décisions prévues à l'article L2122-22 susvisé, concernant notamment la préparation, la passation, l'exécution et le règlement des marchés et accords-cadres, pour les marchés passés selon leur montant, leur objet ou les circonstances de leur conclusion, sans publicité, ni mise en concurrence préalable, et les marchés passés selon une procédure adaptée, ainsi que toute décision concernant leurs avenants, lorsque les crédits sont inscrits aux budgets ;

CONSIDÉRANT la mission d'assistance à maîtrise d'ouvrage confiée à Loire-Atlantique Développement par convention en date du 20 octobre 2022 pour le pilotage des études pré-opérationnelles en vue de la réhabilitation du Château ;

CONSIDÉRANT la nécessité à faire appel à un prestataire extérieur pour la dévégétalisation de l'aile du Châtelet sur le territoire d'Ancenis-Saint-Géréon en préalable aux études architecturale et archéologique ;

CONSIDÉRANT la consultation menée par Loire-Atlantique Développement en avril 2024 auprès de 3 entreprises par mail indiquant une prestation à réaliser dans le respect des recommandations de la Conservation Régionale des Monuments Historiques et du Service Régional de l'Archéologie et entre le 15 août 2024 et le 27 septembre 2024 ;

CONSIDÉRANT la proposition de l'entreprise LEFEVRE pour la prestation de dévégétalisation de l'aile du Châtelet, comprenant un mode opératoire répondant aux recommandations des services patrimoniaux ;

DÉCIDE

Article 1 : De confier la prestation de dévégétalisation de l'aile du Châtelet à l'entreprise LEFEVRE 4 rue Gutenberg, 44985 Sainte-Luce-sur-Loire N° SIRET 83761517800022.

Article 2 : La mission débute à partir de la signature et court jusqu'au 4 octobre 2024. L'entreprise doit réaliser la prestation conformément à son offre, à savoir en 4 semaines du 2 septembre au 27 septembre 2024. Elle répondra aux recommandations de la Conservation Régionale des Monuments Historiques et du Service Régional de l'Archéologie.

Article 3 : Le coût total de la prestation est fixé à 45 496.05 € Hors Taxe (HT), Taxe sur la Valeur Ajoutée en sus en vigueur au moment de la prestation.

Article 4 : Monsieur le Maire, Madame la Directrice générale des services et le Comptable public assignataire, sont chargés, chacun en ce qui le concerne, de l'exécution de la présente décision, dont ampliation sera adressée à Monsieur le Préfet de Loire-Atlantique, au titre du contrôle de légalité, et qui sera portée à la connaissance des conseillers municipaux lors de la prochaine réunion du Conseil municipal.

Article 5 : la présente décision fera l'objet d'une publication sous format électronique sur le site internet de la mairie.

Fait à Ancenis-Saint-Géréon, le 09/07/2024
Le maire,
Rémy ORHON



Acte publié ou notifié le : **15 JUIL. 2024**

Cette décision peut faire l'objet d'un recours contentieux devant le tribunal administratif de Nantes dans un délai de deux mois à compter de la notification.

LOIRE-ATLANTIQUE
ANCENIS SAINT-GEREON

CHATEAU D'ANCENIS

Dévégétalisation des façades



MODE OPERATOIRE

MAÎTRE D'OUVRAGE : Commune d'Ancenis Saint-Géréon
Place du Maréchal Foch, 44150 ANCENIS-SAINT-GEREON

MAÎTRE D'ŒUVRE : Cabinet POST

Indice	Date	Nature de la modification	Rédacteur
01	14/05/2024	Emission initiale	PEAUCELLE C.

LEFEVRE
CENTRE OUEST

Dévégétalisation du château d'Ancenis – Mode opératoire

INTRODUCTION.

Les travaux seront effectués par un technicien cordiste ACCEDE ATOUT, habilité aux travaux en hauteur sur cordes ainsi qu'une équipe Lefevre (dont vous trouverez les CV à la fin de cette note). Des amarrages seront créés en se servant des pans de maçonnerie ou du fourgon. Aucun amarrage ne sera fait dans les maçonneries.

Le retrait de la végétation se fera manuellement par coupe. La végétation invasive (lierre, ronces, arbustes, valériane...) sera retirée au mieux, au coupée.

Pour éviter de déstabiliser le parement, il n'est pas prévu de retirer le réseau racinaire que nous pourrions rencontrer. Les plantes faisant office de parapluie là où la maçonnerie est fragilisée, ou encore les racines et ramifications de lierre qui maintiendraient la cohérence de la maçonnerie seront conservées.

Au vu de la densité de l'implantation de la végétalisation actuellement existante, il est à noter que celle-ci repoussera et que notre intervention sert à limiter la propagation et à réaliser le diagnostic.

Aucun étalement n'est prévu dans l'offre.

LEFEVRE
CENTRE OUEST

ACCÉDE - ATOUT

Nos travaux sont prévus sur une période de 4 semaines, du lundi 2 septembre au 27 septembre 2024.

L'entreprise Accede Atout sera sous-traitant de l'entreprise Lefevre suite à la réalisation d'un DC4.

Les travaux sur corde seront réalisés par l'entreprise Accede Atout, les travaux sur nacelle et à pied d'œuvre seront effectués par Lefevre ainsi que l'évacuation de tous les végétaux.

LEFEVRE
CENTRE OUEST

1. Tour – 3 faces



L'enlèvement du lierre et l'arrachage de la végétation se fera sur les trois côtés de la tour.

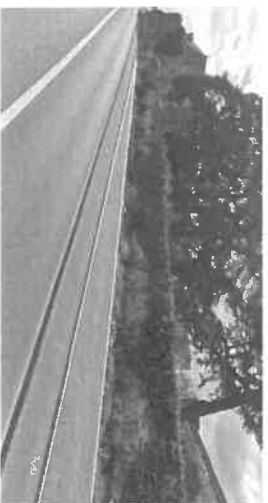
L'intervention se fera à la nacelle (20 m), dans un périmètre de l'espace public sécurisé par des grilles Héras.
Une autorisation de voirie sera nécessaire.

2. Mur d'enceinte

Le déplacement éventuel d'arbustes en pied de mur peut être prévu avant le commencement de la dévégetalisation.

Des grilles Héras permettront de sécuriser l'espace ville (pelouse entre le mur et le trottoir).

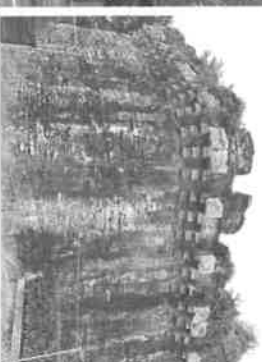
Le trottoir pourra être utilisé pendant la durée des travaux.



3. Eperon

L'arrachage du lierre et autres végétaux sera effectué sur l'ensemble des faces de l'éperon. Tous les déchets seront évacués.

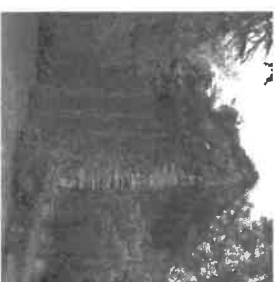
Des amarrages seront créés en se servant des pans de maçonnerie ou de notre fourgon, sans aucun amarrage dans la maçonnerie.



Angles de l'éperon côté Loire, Sud-Ouest et Sud-Est

La dévégetalisation s'arrêtera aux limites suivantes,

- Côté propriété privée : au niveau de la fin des corbeaux, à l'angle obtu du mur (1)(2)
- Côté bâtiment du département : à l'angle obtu du mur (3)



(1)



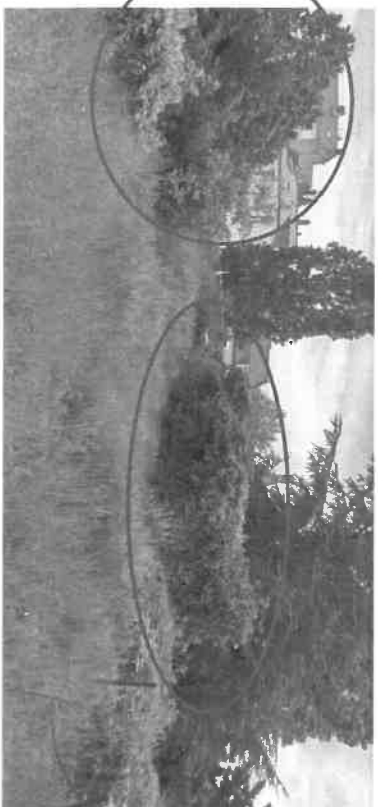
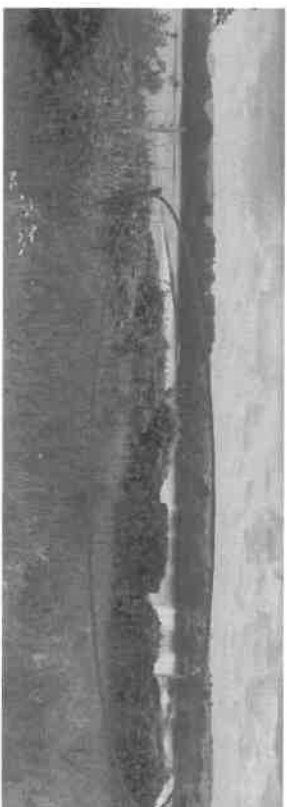
(2)



(3)

Dévégetalisation du château d'Ancenis – Mode opératoire

La dévégetalisation sera aussi faite sur la partie supérieure de l'éperon, avec coupe des arbres côté intérieur, et dégagement des parapets-machicoulis.



Dévégetalisation du château d'Ancenis – Mode opératoire

4. Châtelet – Angle de la tour et « arrière »

L'arrachage du lierre et des végétaux se fait sur l'ensemble des murs châtelets en rouge, ainsi que sur la partie supérieure du châtelet

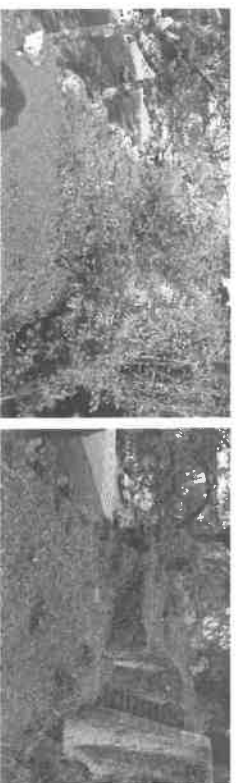
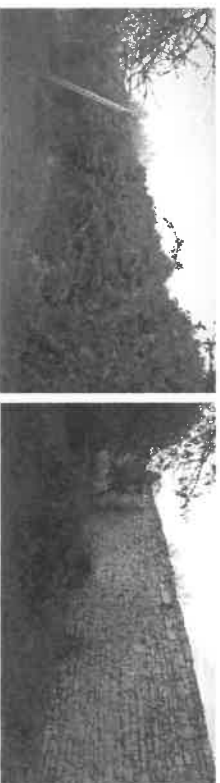
Des amarrages seront créés en se servant des pans de maçonnerie ou du fourgon. Aucun amarrage ne sera fait dans les maçonneries.



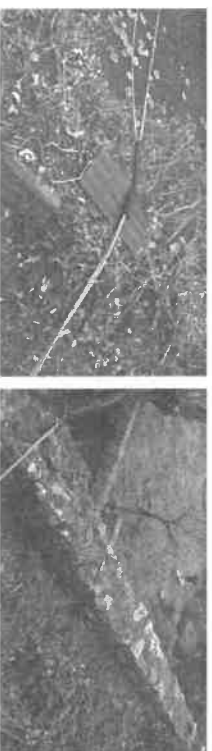
REFERENCES

En termes de références notables sur des chantiers de nature comparable (dévégetalisation), Lefevre a travaillé avec Accede-Atout sur les ouvrages suivants :

- Remparts de Guérande
- Château de Chateaubriant
- Château de Clisson
- Château de Blain
- Château de Josselin
- Château de Cudon
- Château de Suscinio



Dévégetalisation des remparts de Guérande. Etat avant-après.



Protection des têtes de murs pour passage des cordes

Démoussage manuel des arases

CHEF D'ÉQUIPE - MAÇON



EXPERIENCE PROFESSIONNELLE

Depuis 2001

Entreprise **LEFEVRE - Sainte-Luce-sur-Loire**
Maçon - N4/P1

Principales références de chantier :

- NANTES - Église Sainte-Croix
- NANTES - Château des Ducs de Bretagne
- CARQUEFOU - Château de la Seilleraye
- NANTES - Immeuble 17 rue de la Juiverie
- COUFFÉ - Église Saint-Pierre
- ANGENIS - Couvent des Ursulines
- NANTES - Cathédrale Saint-Pierre et Saint-Paul
- NANTES - Église Saint-Nicolas

1999 - 2000

Monteur d'atelier maçonnerie à l'IME « La Popolitaire » (44)

1993 - 1999

Entreprise **Jean-Louis L'ALGLE - Haute-Goulaine (44)**
Maçon

1992 - 1993

Service militaire à LA FERÉ

1990 - 1992

Entreprise **BENOIT Damien à Varades**
Carrelleur

FORMATIONS

Sauveteur Secouriste du Travail
CACES R.408 - Monteur-utilisateur d'échafaudages fixes et multidirectionnels
CACES R.489 - CAT.3 - Chariots automoteurs de manutention
CACES R.482 - CAT.A - Engins de chantier
CACES R.319/R423 - Elingage-travail
Brevet Professionnel - Construction et Maçonnerie Béton Armé
CAP - Construction maçonnerie B.A.
CAP - Carrelage - Mosaïque

LEFEVRE

Yohan MONNIER

Né en 1983

MAÇON



EXPERIENCE PROFESSIONNELLE

Depuis 2010

Entreprise LEFÈVRE - sainte-luce-sur-loire
Maçon NS/P1

Principales références de chantier :

- NANTES - Château des Ducs de Bretagne - Diverses opérations
- NANTES - Porte Saint-Pierre
- NANTES - 14 et 16, rue Racine
- NANTES - Théâtre Grosin

2002 - 2010

Entreprise SOUMIER Sarl
Construction de maisons individuelles

2001

Leclerc
employé commercial

1999 - 2001

Entreprise BRRT Sarl
Electricien

FORMATIONS

Sauveteur Secouriste du Travail
CACES élingage-travail R.318/R.423
Monieur-utilisateur d'échafaudages fixes et multidirectionnels
Opérateur Plomb 3654 (OPR8TP)
C.A.P. Maçonnerie
C.A.P. Installation et équipements électriques

LEFÈVRE
CENTRE OUEST

Christopher STOCKNER

Iann et Guemshé
56250 MONTERBLANC
Port : 06 03 19 42 75

60 ans, marié, 2 enfants

**TRAVAUX D'ACCES DIFFICILE
dans les métiers du Bâtiment**

FORMATION

Continue : 1995-96 :

- Qualification «Travaux en accès difficile» en alternance au GRETA Vercors-Valle de la Drôme & Die (9mois).
- Techniques du Bâtiment et Travaux Publics
- Progression, sécurité, équipement en milieu vertical
- Secours et levage, sauveteur secouriste du travail
- Certificat de préposé au tir

Initiale :

- 1998 : CATSC Certificat d'aptitude aux travaux sur cordes
- 1984 : BTS en fabrications mécaniques, Lyoëe A.R. Lesage, 56 Vannes
- 1982 : BAC F1

Langues : Anglais et Allemand courants

EXPERIENCES

Depuis juillet 96 : Création d'ACCÈDE-ATOUT, Entreprise individuelle de travaux d'accès difficile
Transformation de l'entreprise individuelle en SARL (140 000€ de capital) en 2000

- Travaux du Bâtiment : traitement des épaures, rejointoiement de clochers, reconstitution de pierres, joints de dilatation, peinture de façades, purges, badigeons et purges en MH, dévégétalisation, rapports photo, couverture ardoises, pose de points d'ancrage, lignes de vie ...
- Travaux spécialisés : peinture et lésures sur hauts de pylônes, mesures électriques des bétons sur réfrigérants atmosphériques, inspections et purges en milieu confiné (tours, silos, ...), remplacement de conduites dans châteaux d'eau, pose de paratonnerres (opérateur-installateur pour un Bureau d'études), travaux sur ouvrages d'art, rapports photos, radioléphonie ...
- Industrie : sablage-peinture de structures métalliques, inspections et rapports photo, nettoyage, interventions sur conduites...
- I.P. : Mise en sécurité de falaises (corralion, pose de filets), inspections avec rapport d'équipements déjà en place, purge de filets ...
- Nettoyage : Vitrerie, dépoussiérage, lavage haute-pression...
- Divers : Abatage d'arbres défect, dépeçonnage, application de produits type hydrodye, anti-mousse...
- Membre du jury d'examen au CATSC (de 1999 à 2004)

LEFÈVRE
CENTRE OUEST

Dévéralisation du château d'Ancenis – Mode opératoire

1989-1995 :

CGCA Biennas (35)
Responsable de l'encasement des Impayés et relation clientèle sur 4 départements pour une société de recouvrement de créances, spécialisée dans le contentieux en milieu médical.

-Gestion des dossiers (3000)
-Prospection et développement de la clientèle (résultat : nombre de créanciers et CA multipliés par deux en trois ans)
-Compte-rendus d'activité (journalier, hebdomadaire)

1987-1989 :

AED et MAG Production, Pantin
Projeteur en bureau d'études

Conception de machines de mise sous pli (traitement automatisés de mises sous enveloppe et d'expédition)
Etude, conception et réalisation de prototypes jusqu'à finalisation d'une machine produite en petite série dont les clients finaux sont des entités devant expédier de gros volumes de courriers (ex : relevés de compte etc)

1984-1987 :

Geoservices Overseas, Paris
Responsable d'une unité de surveillance de forage sur une plateforme de forage d'exploration offshore (au large des pays Bas)

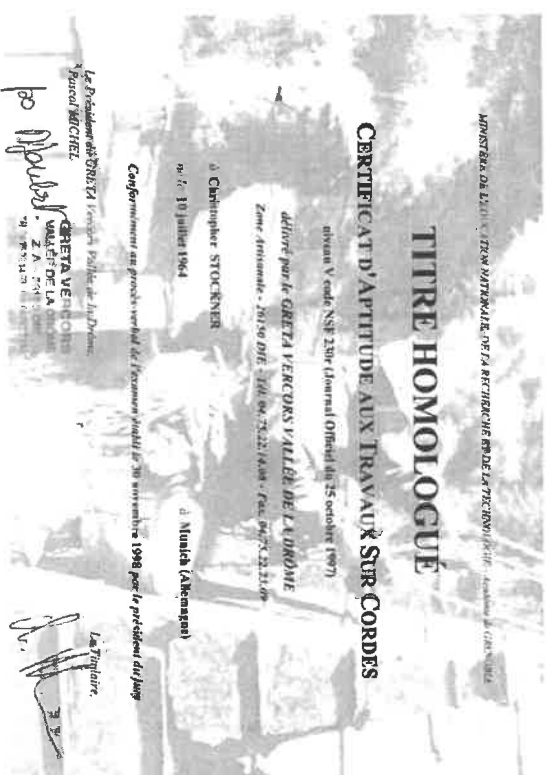
Traitement et interprétation des informations données par les relevés des paramètres de forage (paramètres mécaniques et géologiques) en vue de prévenir des problèmes (rupture, arrivée dans réservoir, etc...)
Installation de l'unité et de l'ensemble des équipements (capteurs mécaniques, capteurs de pression et de détection de gaz) à bord de la plateforme.
Maintenance et réparation des équipements
Travail en constante collaboration avec le maître d'ouvrage (géologue, responsables du forage)

LOISIRS

Randonnée, Alpinisme

Volley
Parachutisme, parapente, ULM 3 axes
Voyages

Dévéralisation du château d'Ancenis – Mode opératoire





Présentation de l'entreprise (www.accede-atout.fr)

- Entreprise individuelle créée en juillet 1996, transformée en SARL au capital de 1 40 000€ par apport de l'EI en avril 2000
- 28 années d'expérience dans les travaux sur cordes
- Notre société est spécialisée dans les travaux d'accès difficile (en hauteur, accès à la corde).
- Nos domaines et milieux d'intervention sont variés (Bâtiment, Industrie, événementiel etc) et nous pratiquons aussi bien les différents métiers du bâtiment (maçonnerie, peinture, couverture, nettoyage etc.) que des travaux plus spécifiques comme la pose de paratonnerres, des travaux d'inspection pour des organismes de contrôle, des travaux sur ouvrages d'art ou en milieu confiné ainsi que la pose de lignes de vie et la sécurisation des accès.
- Nous sommes membre de France Travaux sur Cordes (syndicat français des entreprises de travaux en hauteur) affilié à la FRB-IE de France. Ce syndicat regroupe une cinquantaine d'entreprises spécialisées. L'appartenance au FTSC garantit un respect de la déontologie et des règles de la profession (sécurité, qualité, normalisation des équipements, formation et qualification du personnel)

Chiffres d'affaires (€ HT) :

• 2021 :	245 491 €
• 2022 :	199 960 €
• 2023 :	258 722 €

Moyens humains :

- Personnels qualifiés aux travaux en hauteur et sur cordes, diplômés (CATC ou CCP)
- Titulaires du CACES nacelles (1B et 3B)
- Qualification H080, M2
- Une expérience de plus de 24 années dans les travaux d'accès difficile
- Travaux réalisés dans le cadre d'abord du 1er septembre 2004
- Poser agréé des matériels de sécurisation de marque SOMAIN

Management de la qualité :

- Au vu de la taille de l'entreprise nous avons opté pour une démarche de type PDCA (ou roue de Deming) mise en œuvre par la gérance
 - Pour chaque chantier, nous établissons un dossier regroupant toutes les informations d'ordre pratique (lithéraire et lieu, contact sur place, définition précise de la tâche à réaliser, définition des moyens humains et matériels à mettre en œuvre, moyens d'accès prévus, durée d'intervention prévue, fournisseurs à proximité). Le dossier de chantier comprend également le plan de prévention.

La société ACCEDÉ-ATOUT est membre de France Travaux sur Cordes (Syndicat Français des Entreprises de Travaux en Hauteur) affilié à la FRB-IE de France. Ce syndicat regroupe une cinquantaine d'entreprises spécialisées. L'appartenance à ce syndicat garantit un respect de la déontologie et des règles de la profession (sécurité, qualité, normalisation des équipements, formation et qualification du personnel).

ACCEDÉ-ATOUT SARL au capital de 140 000€ - siège social : Larni et Guernébois, 56250 MONTEBELLAIN
 Web : www.accede-atout.fr - Tél : 02 97 49 83 35 - Fax : 02 97 45 86 89 - Email : contact@accede-atout.fr
 RCS Vannes B 430 460 014 00011 - NAF : 432Y - BP 60 Vannes 56307 00228 29021659939 76
 TVA intracommunautaire : FR244304650014



- En fin de semaine, les chantiers de la semaine suivante sont analysés et bréfilés entre intervenants (y compris le gérant)
- Après réalisation du chantier, une fiche de « retour d'expérience » (REX) est renseignée par les intervenants. Le but est de recueillir les anomalies, dysfonctionnements ou événements non prévus au moment de la rédaction du dossier de chantier.
- Ces « REX » sont classés par types de chantier et continuent ainsi à alimenter notre base de données, base de données consultée lors de l'établissement du dossier de chantier.
- Cette base de données nous permet ainsi d'anticiper au mieux chaque type d'intervention au vu des anomalies précédemment annotées et d'optimiser ainsi la qualité de nos interventions et donc de nos prestations
- Une fois par mois, nous réunissons les personnels afin de discuter, noter de retour d'expérience à l'appui, et ainsi de faire valider par les intervenants les actions correctives envisagées
- Pour chaque chantier, un plan de prévention est rédigé. Il fait partie intégrante du dossier de chantier et permet ainsi d'appréhender les risques encourus par nos personnels et ceux que nous exportons vers les autres entreprises (en cas de coactivité), et environnement (industriel, urbain, public, naturel). Il nous permet d'identifier les actions à mettre en œuvre pour palier aux risques définis dans l'analyse des risques.
- Une personne durant désignée au sein de l'entreprise est en charge du contrôle et des vérifications des EPI. Un contrôle mensuel est ainsi réalisé.
- En plus de cette inspection mensuelle, un contrôle journalier est réalisé par chaque intervenant sur les matériels et EPI utilisés.

Quelques références (liste non exhaustive) en rapport avec le marché de dévégalisation

- **Industrie**
- Nous sommes une entreprise référencée auprès :
 - du groupe Airbus Industries
 - de DCNS Naval Group
 - DEDF
 - de Coléty Axima GDF Suez
 - de SMAAC
- DCNS Lorient (S6) : sécurisation, travaux sur charpente, inspection de charpente, rapports photographiques, inspection de structures
- DCNS Indret (44) : sécurisation, travaux sur charpente, inspection de charpente
- DCNS Brest (29) : sécurisation
- BAN Larn Bihoué (56) : sécurisation
- BAN Larnéoc Poulmic (29) : sécurisation
- DTM Brest
- ARCELOR-MITTAL (sécurisation)
- AIRBUS (sécurisation, inspections de charpente et réparations)
- EDF (sécurisations, démontages, repos, prise de mesures)
- TOTAL (dépollution)
- CHANTIERS DE L'ATLANTIQUE (pose de filets de sécurité)

La société ACCEDÉ-ATOUT est membre de France Travaux sur Cordes (Syndicat Français des Entreprises de Travaux en Hauteur) affilié à la FRB-IE de France. Ce syndicat regroupe une cinquantaine d'entreprises spécialisées. L'appartenance à ce syndicat garantit un respect de la déontologie et des règles de la profession (sécurité, qualité, normalisation des équipements, formation et qualification du personnel).

ACCEDÉ-ATOUT SARL au capital de 140 000€ - siège social : Larni et Guernébois, 56250 MONTEBELLAIN
 Web : www.accede-atout.fr - Tél : 02 97 49 83 35 - Fax : 02 97 45 86 89 - Email : contact@accede-atout.fr
 RCS Vannes B 430 460 014 00011 - NAF : 432Y - BP 60 Vannes 56307 00228 29021659939 76
 TVA intracommunautaire : FR244304650014



- AXIMA Coley GDF SUEZ (sécurisations, filets, bardage, inspections, réparations en façades)
- SMAC (sécurisation)
- SOPREMA (sécurisation)
- CCIIM 56 Port de Lorient (milieu confiné, maçonnerie)
- CCIM 44 Aéroport de Nantes (sécurisation)
- BAUDIN-CHATEAUNEUF (sécurisation, dépose structures métalliques)
- LE DU Industries (montage)
- RUAULT-BARON (montage)
- MCTI (montage)
- SDEL (installations électriques d'éclairage ou d'illumination)
- SPIE (installations électriques d'éclairage)
- BARILLEC Electricité (installations électriques d'éclairage)
- SOCOITEC (inspections de structures et rapport)
- SECA STRUCTURES (SNC LAVALIN) (inspections de structures et rapport)
- SANOFI (sécurisation, bardage)

- Eglises et Cathédrales (dans la région)
 - Cathédrale St Pierre à Vannes (56), grilles et inspection, détection inonde, dévégetalisation, mise en peinture des descentes d'eau pluviales et des colonnes sèches
 - Saint Patern à Vannes (56), inspection, pose témoins, maçonnerie rejointement, sécurisation éléments de corniche, filets en filiféur
 - Lorient-Grand Champ (56), lavage, maçonnerie rejointement intégral, traitements de surface, paratonnerre
 - Sérant (56), peinture boiseries clocher, pose de grilles anti-pigeon
 - Bangor en Belle Ile (56), lavage et inspections, maçonnerie
 - Le Guern (56), Chapelle de Queven, pose de grilles anti-pigeon
 - Eiven (56), grilles, inspection, paratonnerre
 - Locualtes (56), inspection avec rapport, purge, paratonnerre
 - Plourhac (56), inspection, paratonnerre, mise en lumière, filets
 - Surzur (56), sécurisation des accès, maçonnerie, grilles
 - Inguliel (56), traitements de surface
 - Auray, église St Gildas (56), traitements de surface
 - Brech (56), traitements de surface, maçonnerie rejointement
 - Sarzeau (56), étude et réalisation du confortement de l'ensemble de la chapelle, sécurisation des accès (pose passerelles)
 - Cléguer (56), fils lumineux
 - Confort-Meliers (29), maçonnerie, paratonnerre
 - Cathédrale St Pierre-St Yves à Nantes (44), maçonnerie, badigeon, traitements de surface
 - Eglise Notre Dame, Fontenay le Comte (85), inspection détaillée avec rapport, purge de sécurité
 - Skit sur All (35), lavage, traitements de surface, cordon lumineux
 - Eglise d'Ernée (53), lavage, traitements de surface, paratonnerre
 - Saint Mars du Desert (44), maçonnerie, badigeon, traitements de surface
 - Eglise Notre Dame de Bon Port et église de La Chaume aux Sables d'Orme (85), paratonnerre, couverture
 - Boulin (85), inspection
 - Royan (85), paratonnerre
 - Plounéfin (22), rejointement en recherche de l'ensemble de la flèche

La société ACCEDA-TOUR est membre de France Travaux sur Coûtes (Syndicat Français des Entrepreneurs de Travaux en Hauteur) affilié à la FFETP Paris - Ile de France. Ce syndicat regroupe une centaine de entreprises spécialisées. L'adhésion permet un impact de développement et des aides de la profession (salariés, qualité, innovation des équipements, formation et qualification du personnel).

ACCEDA-TOUR SARL au capital de 140 000€ - Siège social : Laminé Guennoha, 55250 MONTEBRILLANC
 Web : www.acceda-tour.fr - Tél : 02 97 45 83 35 - Fax : 02 97 45 85 58 - Email : contact@acceda-tour.fr
 RCS Vannes B 430 460 014 00011 - NAF 423V - BPOCO Vannes 13807 00228 2802 1569939 78
 TVA intracommunautaire : FR42430460014

- Josselin, Basique ND du Roncher (56), peinture
- Autres églises pour travaux de paratonnerre dans les départements 22, 29, 35, 44, 79, 85, 33, 65, 40
- Châteaux
 - Saccabo (56), maçonnerie, filets, dévégetalisation
 - Messiac (44), La Briescrite, couverture, maçonnerie
 - Chateaubriant (44), couverture, événementiel, dévégetalisation
 - Clisson (44), maçonnerie, traitements de surface, événementiel, dévégetalisation, art visuelles
 - Angers (49), maçonnerie, traitements de surface
 - Valencay (36), paratonnerre
 - Josselin (56), dévégetalisation
 - Nantes (44), inspections réparations maçonnerie
 - Rochefort en Terre (56), dévégetalisation de l'ensemble des remparts et du Chatelet
 - Saint Goazec (29), Château de Trévezet, dévégetalisation et rejointement des lucarnes à gable
 - Blain (44), dévégetalisation du bastion, logis et des remparts

- Autres édifices
 - Plouguerneau, phare de l'Île Vierge, paratonnerre (29)
 - Belle Ile, Bangor (56), phare de Goulphar, sécurisation accès
 - Saint Pierre Quiberon (56), Fort de Penithèvre
 - Sainte Marine (29), dépose-repose conduites château d'eau
 - Lanester (56), Port du Bonhomme, maçonnerie
 - La Trinité sur Mer (56), Pont de Kerispier, filets de sécurité
 - Muzillac (56), reprise peinture château d'eau
 - Thouaré sur Loire (44), Ponts de Thouaré
 - Lorient (56), stade du Mousloir, pylônes
 - Lorient (56), ancienne base de sous-marins, inspections et remplacement rails de ponts roulants (120m)
 - Brignogan (29), dépose conduites château d'eau
 - Port Lorient (56), inspections pour le Service Ouvrages d'Art du Morbihan
 - Langudic (56), dépose sécurisations en maîtreur de cave de château d'eau
 - Guérande (44) ensemble des remparts, dévégetalisation et inspections de la maçonnerie
 - Arzal (56), château d'eau 80m, dépose et repose d'échelles, de passerelles et escaliers
 - Bruc (35), château d'eau, pose d'une tour d'escaliers
 - Ile Gléneau, Fort Chogyne (démontage)
 - Tour de la Découverte, Lorient (56), pose coupole
 - Le Faouët (56), Chapelle Saint Barbe, dévégetalisation oratoire Saint Michel
 - Vannes (56), dévégetalisation des remparts
 - Béchèreil (35), dévégetalisation des remparts
 - Eiven (56), Château de Kenty, dévégetalisation et inspections des remparts
- Autres clients
 - Conseils Gâtéraux (22, 29, 35, 44, 56)
 - Chambres de Commerce
 - DDTM (29, 44, 56)

La société ACCEDA-TOUR est membre de France Travaux sur Coûtes (Syndicat Français des Entrepreneurs de Travaux en Hauteur) affilié à la FFETP Paris - Ile de France. Ce syndicat regroupe une centaine de entreprises spécialisées. L'adhésion permet un impact de développement et des aides de la profession (salariés, qualité, innovation des équipements, formation et qualification du personnel).

ACCEDA-TOUR SARL au capital de 140 000€ - Siège social : Laminé Guennoha, 55250 MONTEBRILLANC
 Web : www.acceda-tour.fr - Tél : 02 97 45 83 35 - Fax : 02 97 45 85 58 - Email : contact@acceda-tour.fr
 RCS Vannes B 430 460 014 00011 - NAF 423V - BPOCO Vannes 13807 00228 2802 1569939 78
 TVA intracommunautaire : FR42430460014

Dévégetalisation du châteaude d'Anceins – Mode opératoire

- Sous-préfecture du 22
- UDAP du Morbihan
- DIFAC Paimres
- Barrages EDF de la Rance (35), de Rabodanges (61), de Guenêdan (56)
- Travaux en falaises (inspections, dévégetalisation, accompagnement)
 - Laboratoire des Ports et Chaussées de Lyon, CETE Lyon (69)
 - Maître de Châteaulin (29)
 - Mairie de Port-Launay (29)
 - Laboratoire des Ports et Chaussées de Rouen, CETE Grand Quevilly (76)
 - Sous-Préfecture de Dihan (22)
 - EHPAD, maison de retraite des collines bleues, Châteaulin (29)
 - Laboratoire des Ports et Chaussées de Saint Brieuc (22)

Moyens matériels (liste non exhaustive) :

- Fourgon atelier équipé (VM Cralter 2015 rallongé relevé)
- Tous les équipements et EPI nécessaires à nos techniques d'intervention (harnais, cordes, sangles, connecteurs, poulies, bloqueurs, descendeurs, matériels pour la création des ancrages, etc)
- Tous les EPI habituellement obligatoires sur chantier (casques, lunettes, chaussures de sécurité, gants, protections auditives et respiratoire etc)
- Outillage manuel classique :
 - 2 ciseaux à outils (pincos, jeu de clés plates, à cliquet, à pipe, marteaux, massettes, tournevis, pinces à rivets, pinces à pandrils, mèches acier, bois, béton etc)
 - 1 ciseaux à outils adaptés câblages électriques (multimètre METRIX, tournevis, pinces à sertir, etc)
 - Outils de terrassement (picoche, pelle, masse, barre à mine etc)
- Outillage électrique (220V ou sur accu) :
 - 3 perforateurs HILTI légers sur accu
 - 3 perforateurs légers 220V
 - 2 perforateurs burneurs HILTI lourds
 - 1 marteau piqueur léger 220V
 - 4 visseuses HILTI sur accu
 - 5 disquieuses 220V
 - 2 disquieuses sur accu
 - 1 lapkaïre
 - 1 scie sabre
 - 1 riveleuse sur accu
 - 1 girynoleuse
 - 1 bouloimeuse
 - 1 poste à souder à l'arc de type onduleur
 - 2 postes à souder oxyacétyléniques
- Outillage de levage :
 - Sangles de levage (différentes résistances)
 - 2 palans à chaîne 500Kg
 - 2 palans à chaîne 2T

La société ACCOËDE-ATOUT est membre de France Travaux sur Cordes (Syndicat Français des Entrepreneurs de Travaux en Hauteur) affilié à la FFB Paris - Le dé France. Ce syndicat organise une enquête annuelle d'opinion professionnelle. L'engagement à ce syndicat garantit un niveau de la compétence et des règles de la profession (éthique, qualité, réglementation des équipements, formation et qualification du personnel).

ACCOËDE-ATOUT SARL au capital de 140 000€ - siège social : Lann er Guenethia, 56250 MONTEBRIANC
 Web : www.accoide-atout.fr - Tél : 02 97 45 83 35 - Fax : 02 97 45 86 86 - Email : contact@accoide-atout.fr
 RCS Vannes B 430 460 014 00011 - NAF 452V - BPOCO Vannes 13907 00228 28021659639 76
 TVA intracommunautaire : FR42430460014

Dévégetalisation du châteaude d'Anceins – Mode opératoire

- 1 tirefort à câble 800Kg
- 2 tirevite type minirule 500Kg
- 1 tirevite 250Kg
- 2 charlots pour palans 2T
- Poulies
- Echelles d'accès :
 - 1 échelle télescopique 4m
 - 1 échelle 3 plans 5,80m
 - 1 échelle 2 plans 9m
 - 1 échelle 3 plans 12m
 - 1 échelle 3 plans 14,50m
 - 2 échelles de toit de 6m
 - 1 échelle de toit de 5m
 - 1 échelle de toit de 4m
 - 1 crochet de fâlage pour échelle de toit

Equipements spéciaux :

- 1 système d'adduction d'air pour travail en milieu confiné pour deux intervenants (masques intégral, bloc de filtration, 150ml de flexible)
- 1 système respiratoire autonome sur accu avec bloc de filtration et masque intégral
- 1 perche télescopique en fibre de 9 mètres avec crochet de 100mm

Autres équipements :

- 3 appareils photo numériques
- 2 téléphones portables
- 6 lakies-walkies
- 1 ordinateur portable avec connexion 3G
- 1 distance mètre laser
- 1 inclinomètre électronique
- Appareil de mesure tridimensionnel (marque Saugma)
- 1 mesureur de terre
- 1 multimètre METRIX
- 1 système de transmission vidéo par wifi
- Onduleur 220V dans le fourgon
- groupe électrogène
- drone DJI mini4pro

La société ACCOËDE-ATOUT est membre de France Travaux sur Cordes (Syndicat Français des Entrepreneurs de Travaux en Hauteur) affilié à la FFB Paris - Le dé France. Ce syndicat organise une enquête annuelle d'opinion professionnelle. L'engagement à ce syndicat garantit un niveau de la compétence et des règles de la profession (éthique, qualité, réglementation des équipements, formation et qualification du personnel).

ACCOËDE-ATOUT SARL au capital de 140 000€ - siège social : Lann er Guenethia, 56250 MONTEBRIANC
 Web : www.accoide-atout.fr - Tél : 02 97 45 83 35 - Fax : 02 97 45 86 86 - Email : contact@accoide-atout.fr
 RCS Vannes B 430 460 014 00011 - NAF 452V - BPOCO Vannes 13907 00228 28021659639 76
 TVA intracommunautaire : FR42430460014

devis n°

DEVIS N° 15 24 110

des travaux à exécuter à 44 - COMMUNE D'ANCENIS-SAINTE-GEREON - CHÂTEAU D'ANCENIS

à valeur

Valeur mai 2024

Dévégétalisation de l'île du Châtelet

maître de l'ouvrage

La Commune d'Ancenis-Saint-Géron - Place du Maréchal Foch - 44150 Ancenis-Saint-Géron

maître d'œuvre



N°	Libellé	U	Quantité	Prix unitaire	Montant HT
	Mise en place d'une roulotte de chantier pour la base vie.	ens	1,00	375,00 €	375,00 €
	Tour - 3 faces :				
	Mise en place d'un périmètre de sécurité avec des grilles Héras pour délimiter la zone d'intervention et l'espace public.	ens	1,00	382,50 €	382,50 €
	Mise en place d'une nacelle arignée 20 m pour permettre la dévégétalisation des parements.	J	3,00	543,00 €	1 629,00 €
	machine. Une demande de voirie sera nécessaire pour condamner une voie de circulation.				
	Coupe et enlèvement du lierre sur toute la tour.				
	Coupe des autres végétaux sur l'ensemble des 3 faces.				
	Evacuation des végétaux en déchetterie.	Ens	1,00	2 272,05 €	2 272,05 €
	Murs d'enceinte :				
	Coupe du lierre et autres végétaux sur l'ensemble du mur d'enceinte.				
	Coupe des végétaux devant et en pieds de mur.				
	Nous n'avons pas prévu dans notre offre de déplacer les végétaux. Nous pourrions voir en concertation avec les services de la ville, les arbustes à déposer par leurs soins avant notre intervention.	Ens	1,00	8 764,47 €	8 764,47 €
	Evacuation des végétaux en déchetterie.				
	Eperon - toutes faces:				
	ACoupe du lierre et autres végétaux sur l'ensemble des faces de l'éperon, compris sur les parcelles voisines.	Ens	1,00	25 310,34 €	25 310,34 €
	Evacuation des végétaux en déchetterie.				

N°	Libellé	U	Quantité	Prix unitaire	Montant HT
----	---------	---	----------	---------------	------------

Châtelet - Angle de la Tour et "arrière" :

Coupe et enlèvement du lierre à l'angle de la Tour.

Coupe du lierre et autres végétaux sur l'ensemble des murs jusqu'au bâtiment XIX.

Démoussage manuel par brosse pour donner une bonne visibilité des moellons.

Evacuation des végétaux en déchetterie.

Note:

Les travaux seront effectués par une équipe de deux techniciens cordistes habilités aux travaux en hauteur sur cordes. Des amarrages seront créés en se servant des pans de maçonnerie ou du fourgon, aucun amarrage ne sera fait dans les maçonneries.

Le retrait de la végétation se fera manuellement par coupe, la végétation invasive (lières, ronces, arbustes, valériane...) sera retirée au mieux ou coupée. Pour éviter de déstabiliser le parement, il

n'est pas prévu de retirer le réseau racinaire que nous pourrions rencontrer. Les plantes faisant office de

parapluie là où la maçonnerie est fragilisée ou des racines et ramifications de lierre qui maintiendraient la maçonnerie cohérente seront conservées.

Au vu de la densité de l'implantation de la végétation actuellement existante, il est à noter que celle-ci repoussera et que notre intervention sert à limiter la propagation et réaliser le diagnostic. Aucun étaiement n'est prévu dans cette offre.

TOTAL Général H.T

TVA 20,00 %

TOTAL Général TTC

6 762,69 €

6 762,69 €

1,00

Ens

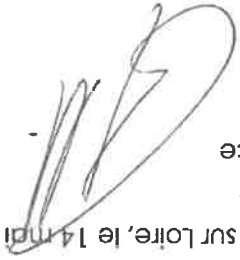
45 496,05 €

9 099,21 €

54 595,26 €

Valeur mai 2024

Fait à Sainte Luce sur Loire, le 14 mai 2024
Alexandre GODET
Directeur d'agence



Accusé de réception en préfecture
044-200083228-20240709-2024DEC113-AU
Reçu le 15/07/2024